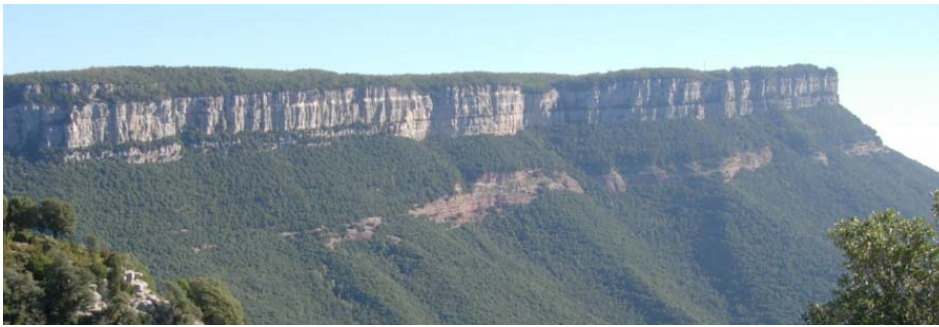




El Far - Rupit

Dissabte, 11 d'Octubre de 2008

Preparada per: Joan Visús, Reinaldo Collado, Miquel Torné i Emili Cases.



Santuari del Far

"Estem situats en la mateixa punta del Far, a dret fil de la cinglera; la proa d'aquesta gegantesca nau de pedra s'eleva amb una absoluta i nua vertical de més de 300 metres. [...] El panorama, des dels miradors, és del més impressionant que hom pugui

imaginar; i quan fa bo, i bon solet, i el vent està en calma, és una pura delícia. Però les tempestes, aquí, són formidables i paoroses. Els llamps encegador foraden l'enfosquit espai, i els trons retrunyen en el colossal amfiteatre amb espetecs que les fondes clotades engrandeixen amb una força aterridora, mentre el vent udola encaixonat entre les altes muralles i gemega amb diabòlics xiulets en les arestes dels penyals." Quirze Parés.

El santuari de la Mare de Déu del Far s'erigeix a l'extrem de llevant dels cingles de Tavertet, a 1123 m d'altitud i pertany a la parròquia de Sant Martí Sacalm, del terme de Susqueda. De totes les cingleres del Collsacabra, cap no és com aquesta proa on conflueix el Collsacabra amb les Guilleries i la vall d'Hostoles. Els primers documents que es troben sobre el santuari del Far daten del segle XIII tot i que es creu que anteriorment ja existia. Sembla que al segle XIV va ser el primer santuari del Collsacabra que tenia confraria i sacerdot propis i aplegava devots d'una gran munió de pobles gràcies a la seva situació estratègica: tant del costat de Girona i la vall d'Hostoles com del cant de Vic.

L'església actual data del segle XVII, ja que la capella primitiva va quedar totalment enderrocada pels terratrèmols que van sacsejar tot el Collsacabra el 1425. És una obra massissa de volta força apuntada, feta de còdols. Els murs i la volta són extremament sobris i aquesta rusticitat li dona una bellesa i categoria especials. La façana actual, del 1726, també és molt austera.

La imatge que s'hi venera, la Mare de Déu del Far, és una de les més belles mostres d'art gòtic del Collsacabra. És d'alabastre policromat i data de finals del segle XV, representa la Mare alletant l'Infant. Porta un ram de flors a la mà dreta, un vestit cenyit per un cinturó i un mantell que cau en elegants i majestuosos plects.

Actualment, al costat de l'ermita hi ha un restaurant i una hostatgeria on el capellà custodi i la família d'ermitans que tenen cura del santuari acullen els pelegrins i hostes que hi arriben.

Mereix una visita obligada la panoràmica que s'albira des del santuari. A l'est es veu el golf de l'Estartit amb les illes Medes, el Montgrí, les Gavarres i la vall d'Aro des de Sant Feliu de Guíxols a Tossa de Mar. Cap al sud domina l'imponent massís del Montseny, les Guilleries i com a punts emblemàtics el Turó de l'Home i la creu de Matagalls. Més enllà, en dies clars, fins i tot les agulles de Montserrat es distingeixen del cel blau. Cal no oblidar-se de Girona, la plana de la Selva i la vall del Ter. A ponent, s'estén la majestuosa cinglera que delimita el Collsacabra de les Guilleries, des del Far fins a Tavertet, amb l'Agullola de Rupit a mig camí.

Des d'aquí es poden fer nombroses excursions, cap a Rupit vorejant la cinglera, cap a la Salut, cap als pobles de Sant Martí Sacalm, Amer, les Planes d'Hostoles, etc.



Rupit

Rupit està situat al centre geogràfic del Collsacabra, emmarcat en un paisatge fet a mida per a ser representat en una postal. Els carrers i cases de Rupit, dels segles XVI i XVII, li donen un ambient ancestral i rústic que el fan especialment atractiu. Una de les cases està reproduïda al Poble Espanyol de Barcelona. Un pont penjant, amb peces de fusta en el trespol, sobre la riera, uneix les dues ribes.

Hi destaquen dues mostres de romànic: en primer lloc, Sant Joan de

Fàbregues, situada als afores de Rupit i envoltada d'una extraordinària vista dels límits del Collsacabra amb les Guilleries. En segon lloc, l'església de Sant Llorenç Dosmunts a Pruit, poble annexat a Rupit i compost per masies disseminades al llarg del seu terme, on també hi ha l'església de Sant Andreu.

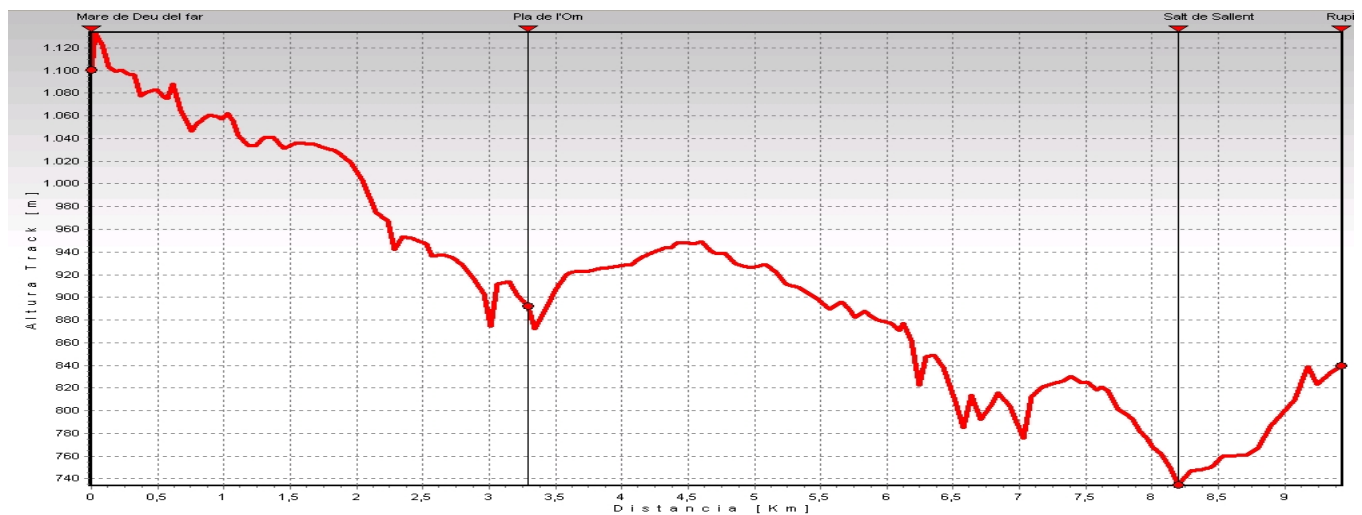
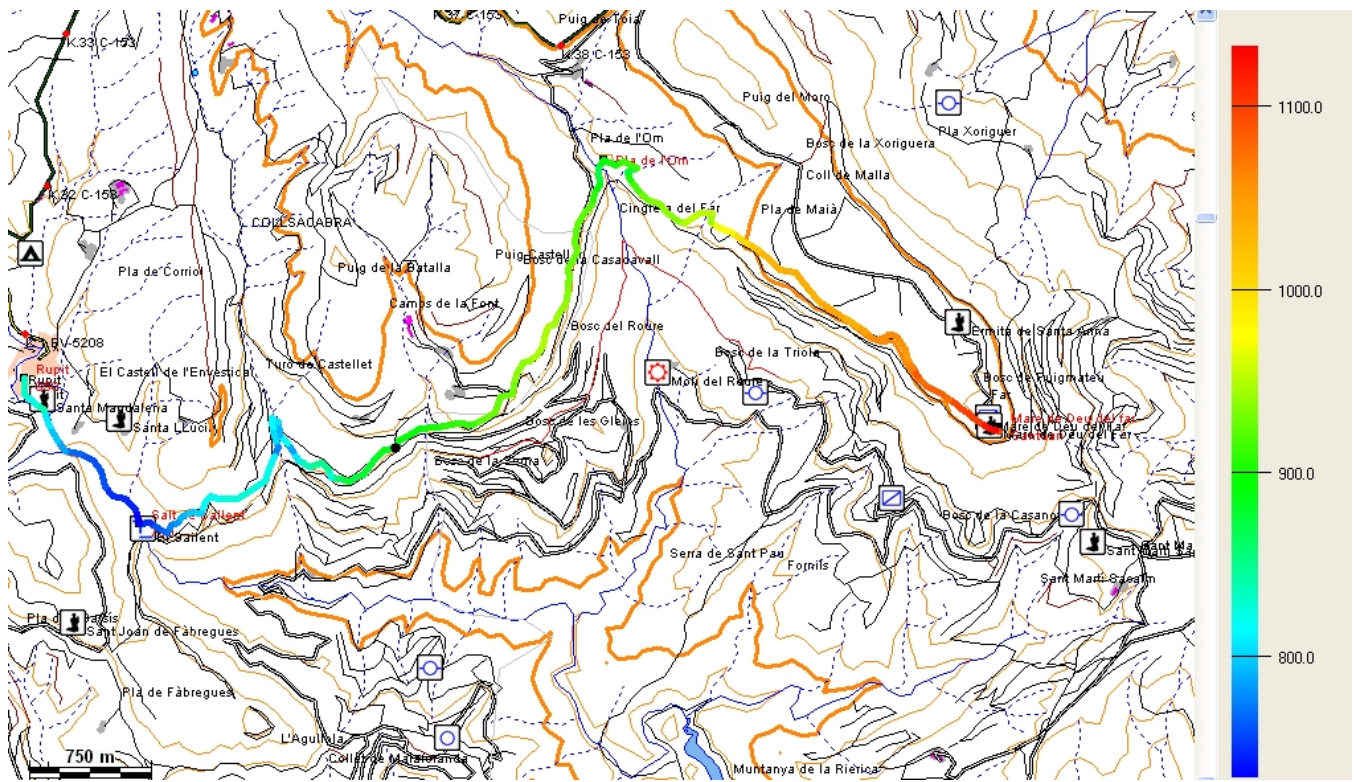


- **Balma d'en Pedretes:** Sota el poble de Rupit. Feta per la mà de l'home amb senyals d'extracció de rodes de molí.
- **Mirador de Rupit:** Al mateix poble, al paratge del mas el Soler. Vistes de Rupit, masos de les rodalies i l'Agullola.
- **Salt del Molí Rodó:** A la riera de Rupit, en camí al salt de Sallent. Té una caiguda de 25m.
- **Salt de Sallent:** La riera de Rupit es precipita al buit per aquest salt de 100m. Visible des d'un mirador des d'on també podem veure els cingles del Pla Boixer, el Far i el pantà de Susqueda.

Llocs d'Interès Natural:

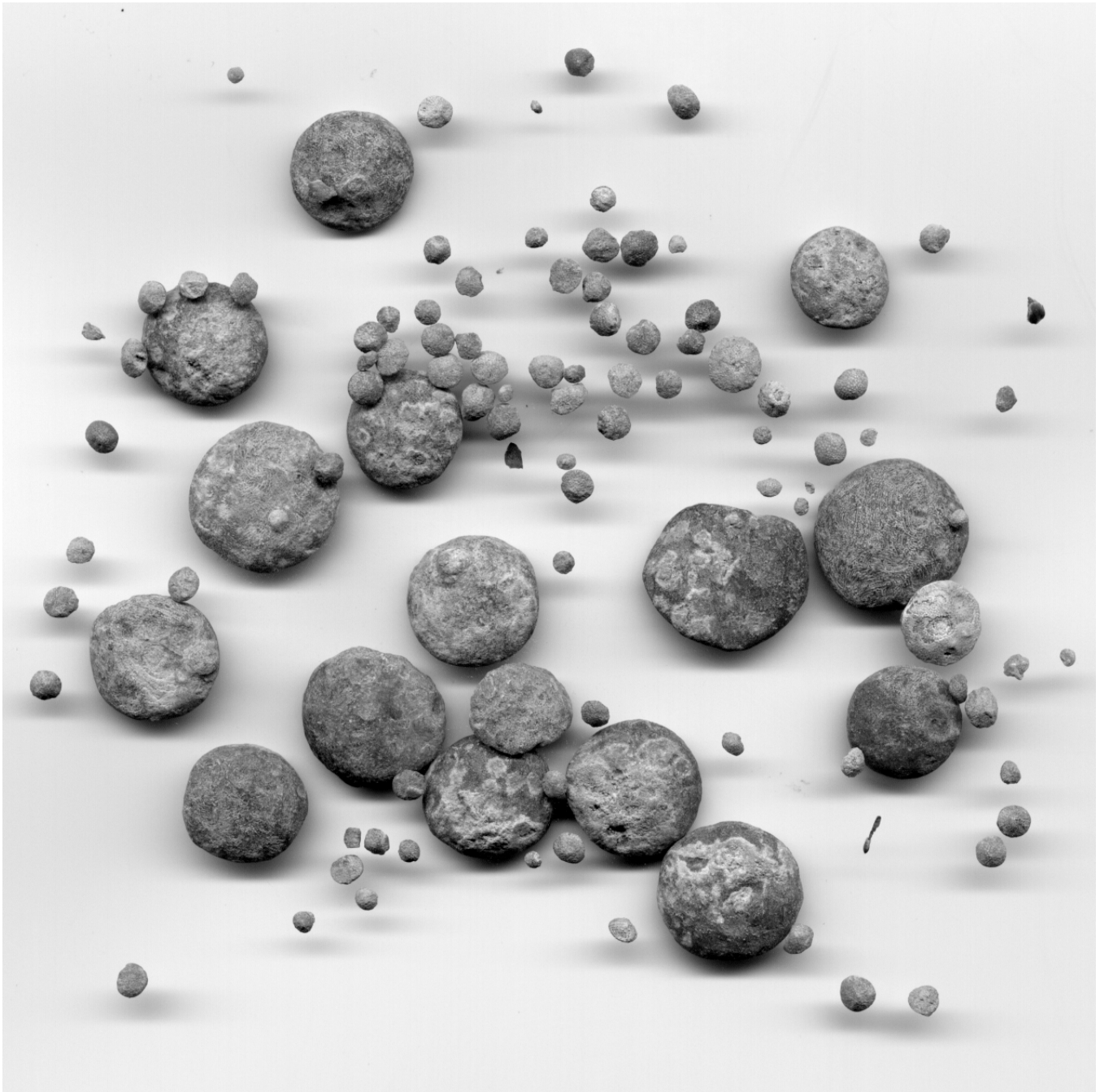
- **Bosc de Rupit i Pruit:** Coníferes a Corriol; fagedes al puig de Roma, al Soler, coll Sesviles, puig d'en Bac i la Casassa; i rouredes a Rupit.
- **Balma dels Llims:** Sota el pont Penjant de Rupit i el camí de Sant Joan de Fàbregues. Hi ha instal·lades fogueres, taules i bancs de pedra.





Itinerari	Horari	Kms. Parcial	Kms Total
Barcelona (Trobada al Col·legi)	7:45		
Sortida amb els autocars direcció a Rupit-El Far	8:00		
Parada de 20' descans per esmorzar.			
Sortida a caminar: Santuari del Far	10:50	0	0
Pla de l'Om	12:15	3,3	3,3
(Dinar, entrega de fulards i pregaria)	14:00	4,2	7,5
Sortida a caminar	15:45		
Salt de Sallent	16:15	0,7	8,2
Rupit	16:50	1,5	9,7
Hora dels Adéus (Autocars)	17,00		
Arribada a Barcelona	19,15		

Les monedes del bosc de Sherwood: (El tesoro de Robin Hood)



2. Nummulites, Lamarck

Descripción: Concha calcárea con desarrollo planispiral, simétrica e involuta, con un elevado número de cámaras y un complejo sistema de canales.

Tanto la lámina espiral como el canal espiral son involutos. El crecimiento espiral es lento, formando cortos tabiques arqueados que se disponen oblicuamente respecto al radio de la concha.

La boca aparece como una hendidura en forma de arco en la base del tabique externo.

Dado que no existen representantes actuales de este género, sólo podemos hacer una aproximación paleoecológica del mismo, basándonos en los sedimentos con los que aparece asociado, o en el estudio de las variaciones isotópicas O^{18}/O^{16} y C^{13}/C^{12} . Según estos datos los *Nummulites* vivirían en aguas con temperatura superior a $20\text{ }^{\circ}\text{C}$, de salinidad normal y a poca profundidad.

Distribución: Paleoceno superior (Españaciense)-Oligoceno inferior (Estampiense).

En España es muy frecuente en los sedimentos del Terciario inferior de la Cordillera Cantábrica, Pirineos, Costero-Catalana, y Cordilleras Béticas con sus extensiones a las islas de Mallorca, Ibiza y Cabrera.

