

# CLUB EXCURSIONISTA JESÚS-MARIA S.G.

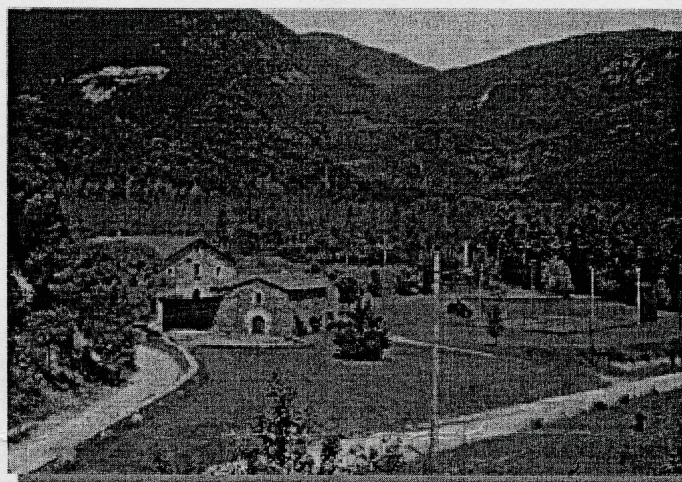
Gualba – Can Mata – Parc del Racc – Can Prat – Gualba (08-11-2003)

Preparada per Pedro González Sr. y Pedro González Jr.

## GUALBA



Municipi del Vallès Oriental, situat al massís del Montseny, un dels paratges més sensacionals i el massís més alt de la serralada Prelitoral. Cal destacar el Turó de l'Home (1.714 m), el Matagalls (1.694 m), el Pla de la Calma (1.350 m) i les Agudes (1.707 m), d'aquest darrer en davalla la riera de Gualba, afluent de la Tordera per l'esquerra on es troba el petit pantà de Santa Fe, aprofitat dins el terme de Gualba per la producció d'electricitat (Salt de Gualba). Per la seva situació, no gaire lluny del Pirineu i prop del mar, és un espai de gran riquesa botànica.



La proximitat de Gualba a Barcelona (50 km) i de la costa (20 km), l'ha convertit en lloc de visita i estiuieg tradicionals i s'ha accelerat la declaració de parc natural. El poble de Gualba compta amb tots els serveis necessaris per tenir-hi una estada agradable, ofereix la possibilitat de practicar diversos esports (golf, montar a cavall, caça, pesca, muntanyisme, trial, excursions amb mountain-bike). Desde Gualba també es poden realitzar activitats de caire cultural (Exposicions sobre el massís, visitar les ermites, esglésies, castells i cases de pagès de tot el Montseny), així com també degustar els plats típics de temporada en l'amplia oferta de restauració que ofereix el Montseny.



### CASCADA

Al final del Parque de Gualba, se encuentra esta cascada. Para llegar a ella, hay que recorrer el Parque de punta a punta, bordeando el río que se interna dentro del bosque. Es un paseo muy recomendable, en plena naturaleza y sin ninguna dificultad.

### Dades geogràfiques

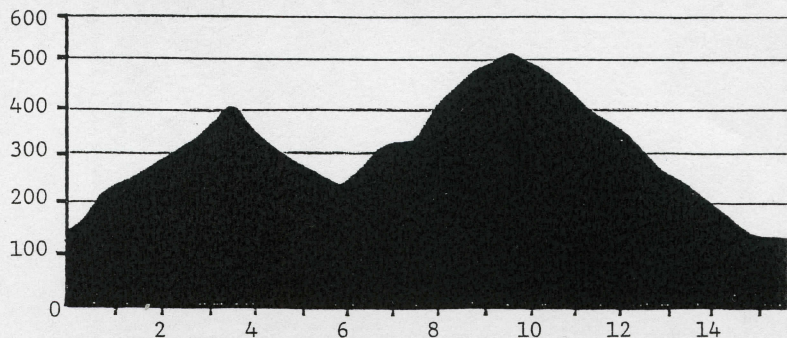
Demarcació	Comarca	Nombre d'Habitants	Superfície	Altitud
Barcelona	Valles Oriental	737	23,24 Km <sup>2</sup>	177 m.





**Horari**   **Km. Parcial**   **Km. Total**

Barcelona	07:30		
Gualba (Esmorzar)	09:00		
Sortida a Caminar	09:30	0,0	
Can Mata	10:20	2,4	2,4
Parc del Racc	11:25	3,2	5,6
Salt de Gualba (mirador)	12:15	1,6	7,2
Can Prat (Dinar)	13:00	2,2	9,4
Sortida	15:00		
Gualba	16:30	6,6	16,0
Sortida Autocar	16:45		
Barcelona	18:00		







### El medi físic

El Montseny, enlairat entre les planes de les comarques del Vallès, Osona i la Selva, es presenta com un bloc muntanyós de perfil característic i altiu i, visible des de molts indrets de Catalunya i conegut arreu per la bellesa dels seus paisatges. Precisament, el nom del massís, que prové del llatí *Mont Signus* (mont senyal), palesa la fesomia del seu relleu.

Geològicament, el Montseny és format per dues fases orogèniques i es troba trencat per un gran nombre de falles que han originat una complexa composició de capes i materials. Així, es troben calcàries a la zona del Congost, granits a l'àrea de Gualba i pissarres al pla de la Calma.



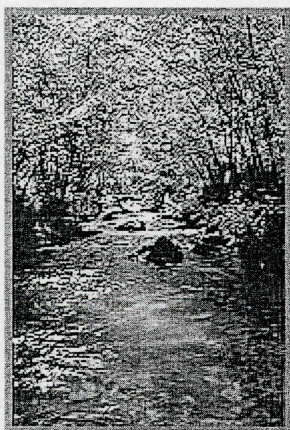
L'especial orografia del terreny, les diferències altitudinals i la distància del mar en una latitud típicament mediterrània condicionen una notable diversitat climàtica. A grans trets es pot dir que, a mesura que es guanya alçada, el clima passa de ser mediterrani a muntanyós fred amb diferents estadis intermedis i que varien segons l'orientació dels vessants.

Tres grans conjunts muntanyosos configuren el massís: la carena del turó de l'Home (1.706 m) i les Agudes (1.703 m), el Matagalls (1.697 m) i el pla de la Calma (Puig Drau 1.344 m), que, units pels colls de Sant Marçal i de Collformic respectivament, encerclen la conca alta del riu Tordera.

El relleu abrupte, amb muntanyes i valls solcades per torrents i rieres, i la frondositat dels seus boscos, espurtejats de prats i conreus, originen un paisatge espectacular i canviant al llarg de l'any que atreu, per la seva singular bellesa, un gran nombre de visitants.

Des de l'any 1977 en el sector barceloní i 1978 en el sector gironí, el massís del Montseny està legalment protegit per un pla especial d'ordenació promogut per les diputacions de Barcelona i Girona, respectivament. L'any 1978, la UNESCO va incloure el Montseny dins la xarxa mundial de reserves de la biosfera del programa MAB (Home i Biosfera). Des de l'any 1978, el parc està agermanat amb les reserves de la biosfera del Parc Nacional de les Cevenes (Llenguadoc-Rosselló, França) i, des del 1994, amb el Parc Internacional La Amistad (Costa Rica-Panamà), amb qui manté sengles plans de treballs i col·laboració.

### Vegetació



Les diferències d'humitat i temperatura expliquen la vegetació que es desenvolupa al Montseny. A manera d'estatges, i a força que es guanya en alçada, es reproduïxen les formacions vegetals característiques de la mediterrània a les parts baixes (alzinars, suredes i pinedes), de la muntanya mitjana plujosa més amunt (alzinar muntanyenc i rouredes), d'ambients centroeuropeus per sobre dels 1.000 m (fagedes i avetoses) i, fins i tot, d'ambients subalpins als cims (matollars i prats culminals).

La confluència d'aquests factors en un relleu abrupte, solcat de torrents i cingleres, dona com a resultat una extraordinària varietat d'hàbitats. Nombroses espècies, provinents del sud o del nord, s'arreceren als diversos ambients de la muntanya. Espècies relictuals i exemplars aïllats que troben en el Montseny l'últim racó on establir-se, com la dròsera, l'herba de Sant Segimon o la genciana groga, entre d'altres, confereixen un alt valor ecològic a aquestes contrades.



## Fauna

En estreta relació amb la distribució de la vegetació, la fauna montsenyenca es caracteritza també per l'existència d'espècies típiques de terres centreuropees a les zones altes del massís i per la fauna pròpia d'ambients mediterranis més meridionals a les parts baixes. La coincidència d'aquests dos grans grups en un espai relativament reduït es deu al fet que un gran nombre d'espècies hi troben les condicions adients per a desenvolupar-se. A tall d'exemple, i com a mostra d'aquesta extraordinària diversitat, només cal dir que s'han citat a voltant de 270 espècies de vertebrats. Si amb similar dedicació s'haguessin inventariat els invertebrats, probablement s'arribaria a més de 10.000 espècies.

El caràcter boscos del Montseny determina en gran manera la fauna que l'habita. A l'alzinar es troben el senglar, la guineu, la geneta o la rata cellarda entre els mamífers més coneguts; l'astor, el gaig o el pitroig entre les aus més comunes, i diversos tipus d'amfibis, rèptils i peixos.

El que li confereix un caràcter més singular a la fauna però, són les espècies d'influència centreuropea, que sovint resten aïllades, com és el cas de la granota roja, el tritó pirinenc o la musaranya d'aigua. Altres espècies de distribució típicament centreuropea són la llebre, el liró, el grasset de muntanya, el pinsà borroner, el llargardaix verd o l'escurçó pirinenc.

