



3, 4 i 5 de juliol 2015

CAMÍ DE SANTIAGO DEL SEGRE (III)

La Seu d'Urgell, Arfa, El Pla de Sant Tirs, Organyà i Coll de Nargó

PROGRAMA:

3 de juliol

Sortida de Barcelona a les 16 h. arribada i pernoctació a la Seu d'Urgell.

4 de juliol

Realització del primer tram: La Seu d'Urgell, Arfa, El Pla de Sant Tirs y Sant Pere Codinet (13,7 km). Dinar a l'hotel i tarda lliure, a la Seu d'Urgell.

5 de juliol

Realització del segon tram: Sant Pere Codinet, Organyà (7 km), dinar a Coll de Nargó.

A la tarda trasllat amb l'autocar a Barcelona.

DIA 4 La Seu d'Urgell - Sant Pere de Codinet

FITXA TÈCNICA dia 4

Itinerari a peu:

La Seu d'Urgell (675 m), Arfa (650 m), el Pla de Sant Tirs (700 m), la Serreta (710 m) i Sant Pere de Codinet (600 m).

Longitud: 13,700 km aprox.

Durada: 4:00 h. aprox.

Altitud màxima: la Serreta: 710 m

Desnivell acumulat de pujada: 100 m **de baixada:** 200 m.

Nota: Acabada l'excursió, trasllat amb l'autocar a la Seu d'Urgell i temps lliure a la ciutat.

Preparada per: M. Torné i R. Collado

Recorregut a peu

Iniciarem l'excursió a la població de la Seu d'Urgell, concretament a la sortida del hotel i seguirem per el pont de la Palanca, sobre el riu Segre, prendrem una pista pavimentada en direcció sud-oest, en principi paral·lela al riu, després entre camps de conreu. Deixarem a dreta i esquerra diverses pistes i edificacions. Passats uns 800 metres, en arribar a la borda Pubill, retornarem al costat del riu. Seguirem per la pista pavimentada que no la deixarem fins Arfa, passats uns 3700 metres. Deixarem a la dreta el pont d'Arfa sobre el Segre i la població ens quedarà a la dreta i en sortirem pel carrer Part de la Vila en direcció sud-oest. Passats uns 500 metres deixarem a la dreta la borda del Manyagues i tornarem a tenir el riu a la dreta encara que a un nivell més baix; uns 500 metres després deixarem a la dreta la borda del Perillós. Uns 1100 metres després deixarem a l'esquerra el mas d'Eroles, entre camps de conreu, i arribarem a la carretera C-14 on prendrem una pista a l'esquerra, sud-sud-oest, en paral·lel a la carretera. A l'altre costat de la carretera hi ha la central elèctrica d'Adrall. Passats uns 1700 metres i després de deixar diverses pistes a ambdós costats entrarem a la població del Pla de Sant Tirs. En arribar a les primeres cases seguirem recte, entrarem a la població i per diversos carrers anirem a parar a la plaça Major. Des d'aquest punt prendrem els carrer dels Oliveres cap al sud, al final del qual anirem una mica a la dreta i després a l'esquerra per una pista entre camps de conreu en direcció sud. Passats uns 1150 metres, qual s'acaben els camps de conreu, creuarem una pista poc marcada i seguirem recte per una pista que després de diverses giragonses ens portarà al cim de la Serrata. Per la mateixa pista, i també fent giragonses, però de baixada, arribarem a Sant Pere de Codinet, a peu de la carretera C-14.

Arfa

La vila forma part del municipi de la Ribera d'Urgellet a la comarca de l'Alt Urgell, està situada a la vora esquerra del Segre, damunt un petit esperó rocós al peu de la serra de la Freita, que caracteritza la fesomia de la població.

Històricament, l'agricultura i la ramaderia de subsistència van ser els principals punts econòmics de la vila, per bé que durant segles la indústria tèxtil hi va tenir importància amb la presència de diversos telers.

La vila, de carrers estrets i costeruts, amb cases fonamentades damunt mateix de la roca, era protegida antigament per una torre o castell, anomenat darrerament de Genís, que, en mal estat per raó de diversos terratrèmols, el 1787 fou enderrocat. Centra la vila la plaça Major, enllà de la qual es dreça l'església parroquial de Sant Sadurní, d'origen romànic, amb planta de creu llatina, absis rectangular i capelles rectangulars formant creuer; sobre la de migdia s'aixeca el campanar, octogonal en la part superior, construït el 1707; segons la tradició, fou sufragat per un vilatà que s'havia enriquit en les guerres dels Països Baixos. El rellotge del campanar, del 1816, fou fet per un rellotger d'Ordino. S'hi conserva una imatge desant Miquel de tradició gòtica i d'estil popular. El 1936 es perdé un retaule barroc molt espectacular.

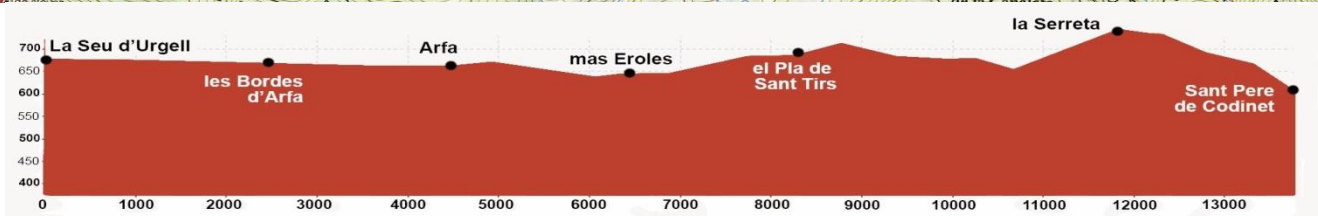
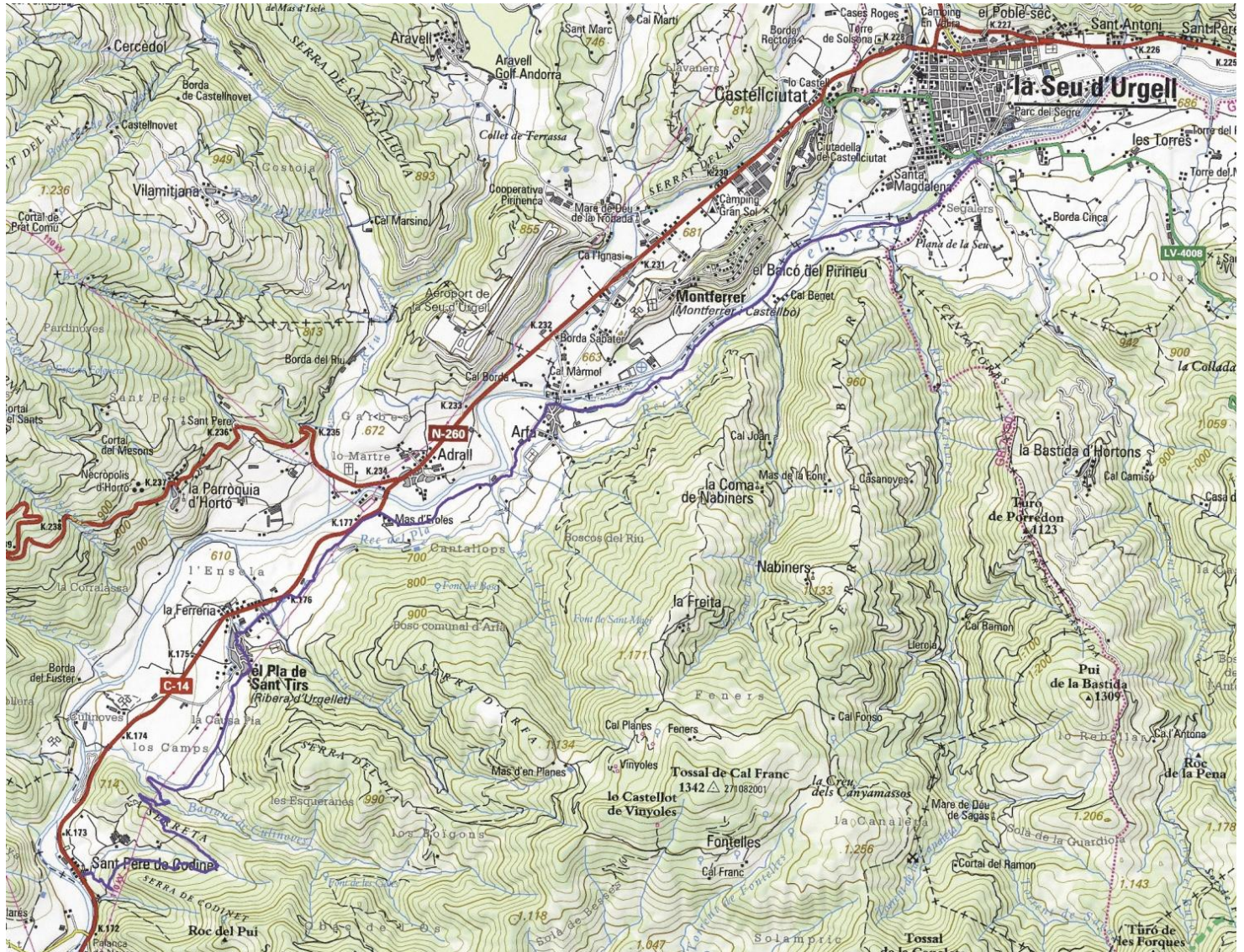
El lloc d'Arfa com a parròquia és mencionat en l'acta de consagració de la catedral d'Urgell, on figura en la forma Assoa que, segons el filòleg Joan Coromines, s'explica pel basc asu-a, 'esbarzer, bardissa'. Un document del 1091 cita el lloc com a Asfa, forma que apareix de nou en els pariatges d'Andorra el 1278 i el 1288 (Rocha de Asfa). Molt aviat el lloc pervingué al capítol de la catedral d'Urgell, al qual pertanyia ja segons els fogatjaments de mitjan segle XIV, i fou de la dita senyoria fins a l'extinció d'aquestes.

La primera constància documental d'Arfa data de l'any 839, a l'acta de consagració de la Catedral d'Urgell com Assoaque, que segons Joan Coromines, prové del preromà asu-a que significa esbarzer, bardissa. Més tard és citat com Asfa (segles XII i XIII) i en els pariatges d'Andorra com Rocha de Asfa.



Pont d'Arfa.- Una palanca o passarel·la de fusta permetia creuar el riu fins que es va construir el pont de pedra actual, l'antiguitat del qual no està clara.

Alguns experts el situen, per la seva morfologia, en els segles XII – XIII. En algunes èpoques, el Segre es desviava del seu curs i arribava a passar per la dreta del pont, i aleshores hom havia d'emprar una passarel·la de fusta per travessar-lo. Tot i patir diferents arranjaments (com una maldestra ampliació passada la Guerra Civil per permetre el pas del cotxe de línia o la reforma integral de l'any 2011) i estralls per riudes, com els aiguats del 1982, el pont de pedra d'Arfa encara està en servei, un cas excepcional a tot el curs del Segre.



El Pla de Sant Tirs

Des del 1968 forma part del municipi de Ribera d'Urgellet, a la comarca de l'Alt Urgell, per l'annexió dels antics municipis del Pla de Sant Tirs, de Tost, d'Arfa i de la parròquia d'Hortó. Una part important de l'economia del municipi és basada en l'agricultura i la ramaderia.

La major extensió de terreny és dedicada a pasturatges per al bestiar boví. Bona part de la superfície agrària del terme és coberta per terreny forestal i pastures permanents, a més de força hectàrees dedicades a d'altres usos i, en menor proporció, a terres llaurades. El bestiar boví és força important; la producció de les vaques lleteres es ven bàsicament a la cooperativa de la Seu. El segueixen el bestiar porcí, l'oví,

l'aviram i, ja amb menor nombre de caps, els conills, el bestiar equí i el cabrú. Fins els anys vint encara s'explotaven les mines de carbó del terme d'Arfa (les galeries hi entren per les terres de Tost).

El poble del Pla de Sant Tirs, és situat al sector pla del terme, a 702 m d'altitud vora el Segre i de la carretera de la Seu d'Urgell. Hom pot destacar la plaça Major (que s'urbanitzà a la dècada del 1930 al lloc de l'antic cementiri), l'era de Badia, la plaça de Baix, el carrer Major, el de les Eres, el de la Font, el camí del Rec i el carrer de Sant Sebastià, que duu a aquesta capella, dins el poble. Hi ha un raval dit la Ferreria. L'església parroquial és dedicada a sant Tirs, màrtir hispànic del segle III. L'edifici actual és fruit de la renovació que s'hi féu el 1855. El campanar de l'església és una torre rectangular amb espitlleres i finestrals al darrer pis; hom ha dit que potser podia haver estat una antiga torre de guaita. Segons un antic costum, els prelats d'Urgell són rebuts en aquest indret pels representants del capítol i de l'autoritat en prendre possessió de la diòcesi. La parròquia d' ipso Plano és esmentada en l'acta de consagració de la catedral d'Urgell. El 986 el comte Sunyer de Pallars, amb el seu fill Ramon, donà a Santa Maria de la Seu la vila de Sant Tirs, dins el terme del castell de Sas. El lloc tingué així domini de la mitra d'Urgell fins a la fi de l'Antic Règim. Amb motiu de l'enemistat entre Roger Bernat I de Foix, vescomte de Castellbò, i el bisbe d'Urgell, Ponç de Vilamur, les tropes d'aquell destruïren el 1239 el castell del Pla de Sant Tirs.

Sant Pere de Codinet

La caseria de Sant Pere de Codinet està situada a l'esquerra del Segre, prop del terminal amb Noves. El 1860 són documentades la Masia de Codinet i la capella de Sant Pere de Codinet. Aquesta capella, moderna, recorda el nom de l'antic monestir benedictí de Sant Climent de Codinet, que era situat en aquest indret, i era lloc de refugi i hospitalitat prop del camí d'Urgell. Hom n'ignora la fundació, així com la regla que seguia la primitiva comunitat, documentada el 803 sota el regim de l'abat Vintila. El 829 observava ja la regla benedictina. El 1001 el papa Silvestre II, per evitar-ne la decadència, l'uní al proper monestir de Trespunts. A partir d'aleshores hom ja no té més notícies de la comunitat. Els edificis se'ls endugué una riuada del Segre.

DIA 5 Sant Pere Codinet, Organyà i Coll de Nargó

FITXA TÈCNICA dia 5

Sortida: Sortida de l'hotel de la Seu d'Urgell a les 9:00, trasllat amb l'autocar fins a Sant Pere Codinet i realització d'aquest tram.

Menjars: esmorzar a l'hotel i dinar a Organyà.

Itinerari a peu: Sant Pere de Codinet (600 m), palanca de Noves (590 m), Bifurcació carretera a Noves de Segre (605 m), la Mitjana (575 m), prada de la Reula (570 m), pont de la Reula (570 m), pontarrons d'Organyà o de Sant Ermengol (600 m), pont de la Torre (565 m), carretera C-14 (565 m).

Longitud a peu: 6,800 km aprox.

Durada: 2:30 h. aprox. **Altitud**

màxima: St. Pere de Codinet 600 m

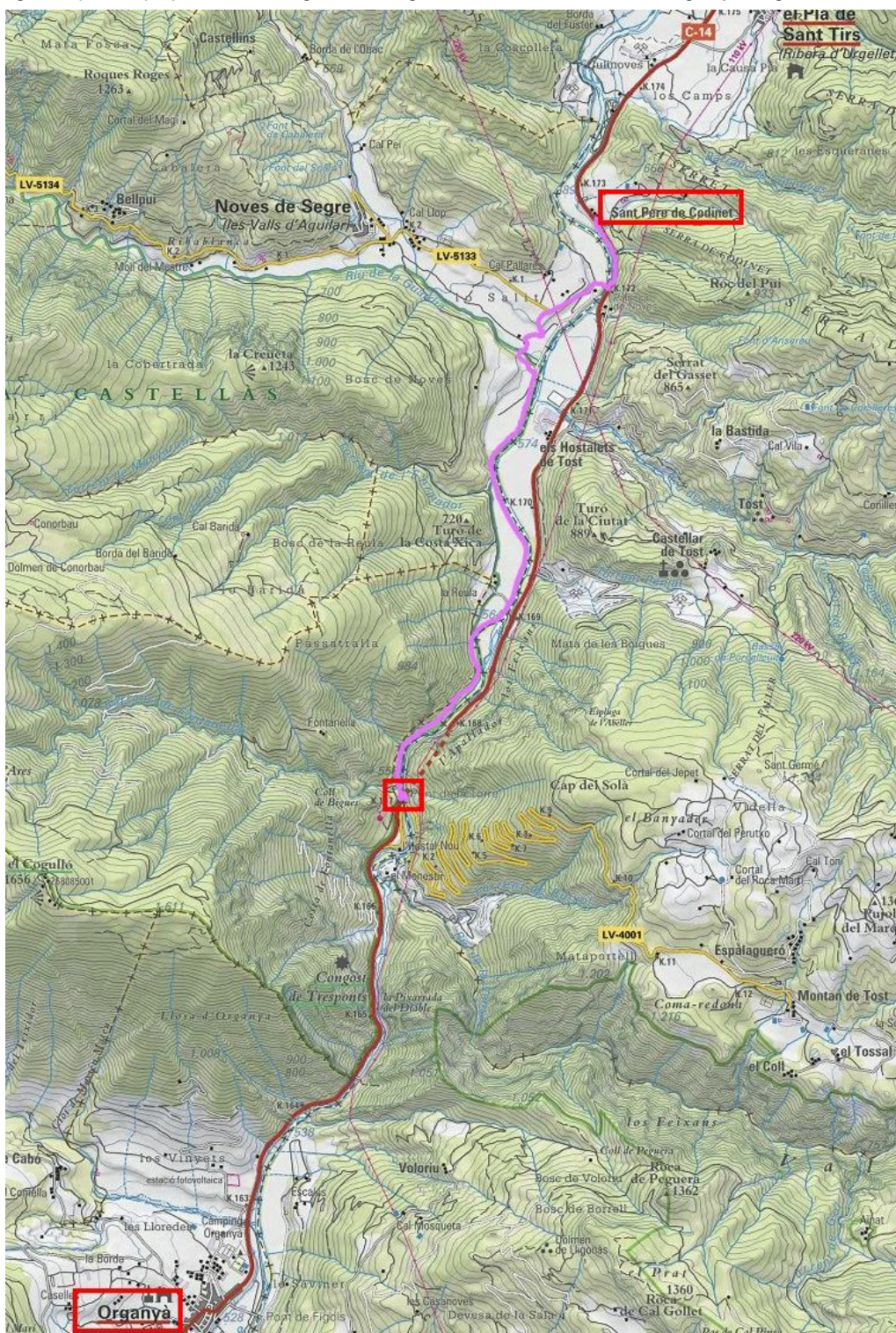
Desnivell acumulat de pujada: 70 m

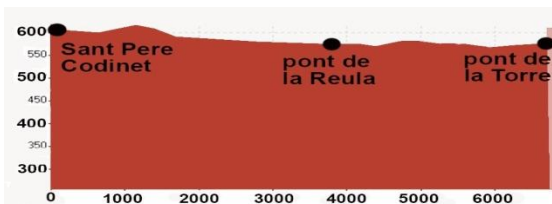
de baixada: 70 m.

A la tarda visita a l'antiga església parroquial de Sant Climent de Coll de Nargó i trasllat amb l'autocar a Barcelona i final de l'activitat.

Recorregut a peu

Iniciarem l'excursió a Sant Pere de Codinet, pel costa de la carretera C-14 anirem en direcció sud fins que, passats uns 400 metres arribarem a la palanca de Noves, per la qual creuarem el riu i seguirem per la carretera en direcció a Noves. Uns 600 metres més endavant deixarem la carretera i seguirem recte per una pista en direcció sud-oest entre camps de conreu. La pista aviat baixarà a trobar el riu i continuarem amb el riu a l'esquerra. A la nostra dreta quedarà un gran pla amb conreus que és la Mitjana. Més endavant tindrem a la dreta un altre pla conreat que és la prada de la Reula. A uns 3 km de deixar la carretera arribarem a l'accés de la Reula, a la dreta, i al pont de la Reula, a l'esquerra, seguirem per la pista. Al final de la prada iniciarem el tram que per dins el bosc en endinsarà al congost de la Torre, en el decurs del qual creuarem diversos pontets que són els anomenats Pontarrons d'Organyà o de Sant Ermengol. En sortir del congost arribarem al pont de la Torre, creuarem la carretera C-14 i seguirem la carretera de Montant de Tost uns 100 metres, deixarem la carretera i en seguirem una altra a la dreta que ens portarà de nou a la C-14.





Pontarrons d'Organyà o de Sant Ermengol

A l'extrem nord-occidental del terme d'Organyà, vora el pont de la Torre i a la dreta del Segre, hi ha els anomenats Pontarrons, un seguit de ponts medievals que formaven part de l'antic camí d'Organyà a la Seu d'Urgell.

Foren construïts entre el 1026 i el 1054 per iniciativa del bisbe Sant Ermengol per salvar les profundes esclletxes de la roca. Els ponts són d'arc de mig punt, que arrenca directament des de la base.

Organyà

Municipi de l'Alt Urgell situat a la riba esquerra del riu Segre.

Els productes tradicionals de l'agricultura (blat, llegums, patates, vi i oli) han experimentat un fort retrocés en benefici del conreu del farratge per al bestiar boví.

Econòmicament, té força importància la producció de llet, que s'envia a la Seu d'Urgell.

La població era emmurallada antigament, i com a record de la muralla resta un portal de punt d'ametlla un xic guerxat al peu del carrer Major i, també, la silueta dels carrers tancats.

L'església parroquial de Santa Maria allotjà antigament el priorat d'Organyà. És romànica, bé que força modificada i amb additaments posteriors. Té tres naus i actualment és en procés de restauració. A la façana de ponent hi ha el portal amb diverses arquivoltes en gradació, una de les quals és ornamentada amb boles. L'ull de bou que hi ha a sobre és decorat d'una manera semblant. La galeria amb arquets o finestres que hi ha sobre la cornisa és obra posterior, potser realitzada al mateix temps que hom bastia el campanar de torre sobre la banda de tramuntana de la façana. A migdia, en la part que donava al claustre, han aparegut en una restauració uns arcs gòtics. A llevant, entremig de construccions paràsites, es veu un tros de l'absis ornamentat amb un fris de dent de serra, arcuacions i dues finestres.

L'any 1090 Guitard Isarn de Caboet, aleshores senyor del lloc, convocà a l'església de Santa Maria d'Organyà, en una magna assemblea, els canonges d'Urgell, els de Cardona, els de Solsona i el prior de Trespunts. Hom féu la dotació de l'església i, amb el consentiment del bisbe d'Urgell, hi establí una canònica augustiniana. La fundació d'un monestir a Organyà havia tingut un precedent frustrat en la dotació i consagració del 1057 ja esmentada. En aquesta nova dotació del 1090, els senyors de Caboet li donaren béns a la vall de Cabó, als llocs del Vilar, Espodolla, Pujol, les Caselles, l'Ametlla, la Serra, el Pujal, Fontanet, Ares i Tragó, i amb l'ermita de Santa Fe, a més de terres i masos en altres llocs com a Nargó, a la vall de Fígols o al Pla de Sant Tirs. El bisbe d'Urgell nomenava els priors i els canonges de l'església d'Organyà (normalment quatre), i els senyors de Caboet protegiren el monestir amb llegats i donacions i, fins i tot, algun membre del llinatge ingressà en la comunitat, com Pere, fill de Guillem Bernat, el 1144.

L'any 1904 fou trobat a la rectoria d'Organyà el text dit les Homilies d'Organyà, una de les proses més antigues escrites en català. Les Homilies són sis sermons, fragment d'un recull més ampli, amb comentaris de diversos evangelis i epístoles, escrits en un estil planer i directe, vers la fi del segle XII o primeria del XIII.

El topònim Organyà, que apareix documentat en l'acta de consagració de la catedral d'Urgell, prové d'un nom personal llatí, més un sufix de pertinença. Aquest Organius devia ser probablement el propietari d'alguna vil·la o fundus de l'època del Baix Imperi.

Coll de Nargó

Municipi de l'Alt Urgell.

L'embassament d'Oliana negà les millors terres de conreu del terme i el municipi experimentà un fort canvi. Amb l'aprofitament de les aigües, algunes terres abans de secà, les més properes al Segre, es van convertir en regadiu.

Coll de Nargó havia estat un important centre raier, segurament el principal de la conca global del Segre.

El poble de Coll de Nargó és situat sobre una petita elevació a la dreta del Segre i als seus vessants. Les cases són de pedra, de dos o tres pisos generalment, amb aiguavessos de teula àrab. La part més antiga, sobre el rocam, era vila closa i les cases feien muralla; en resten les rebranques i l'arrencament de l'arc d'un dels portals que tancaven el vilar.

En un lloc més baix, vora la ribera, hi ha l'església parroquial de Sant Climent, d'una àmplia nau amb capelles entre els contraforts laterals; el campanar, de torre, és adossat, i a la façana, sota un ull de bou rodó, hi ha el portal, datat el 1771.

L'antiga església parroquial de Sant Climent de Coll de Nargó, romànica, és situada al començament de la carretera d'Isona, i envoltada pel clos del cementiri. D'una sola nau, coberta amb volta de canó, l'absis és ornamentat exteriorment amb bandes i arcuacions.

L'església és adossada a una torre campanar preromànica, de planta rectangular i forma atalussada. S'hi accedeix des de l'interior del temple per un portal de ferradura; al darrer pis del cos piramidal hi ha, a cada cara, finestres de ferradura que semblen més aviat portals elevats.

El topònim Nargó apareix ja mencionat en l'acta de consagració de la catedral d'Urgell. L'etimologia de Nargó no ha estat prou ben establerta.

Pel que fa a la paraula coll, que és mencionada ja com a part del topònim (Coll de Nargó) el 1519, deu referir-se probablement a la muntanyola sobre la qual s'assada la població, ja que aquesta no és en cap pas entre muntanyes.

Els comtes d'Urgell posseïen drets a Nargó, alguns dels quals, el 1065, foren donats a la col·legiata d'Àger. El 1097 consta que els Caboet rebren del comte Ermengol V d'Urgell els castells i les viles de la comdoria d'Abella al lloc dit Nargó (pot ser que un d'aquests castells fos el que el 1519 és dit la Roqueta i qualificat de gran fortalesa). D'aleshores ençà els Caboet posseïren Nargó i el seu terme. Els comtes d'Urgell, però, conservaren encara alguns drets a Nargó, entre els quals diversos delmes que el 1143 Ermengol VI deixà a l'Església d'Urgell.

